

3 Sicherheit im BwMessenger

Kurzanleitung für Android

Der BwMessenger ist die übergreifende Lösung für verschlüsselte Chat-/Text-Kommunikation bei der Bundeswehr auf mobilen und stationären Nutzerendgeräten. Diese Kurzanleitung beinhaltet:

1. Eine Übersicht über den Sicherheits-Ansatz des BwMessenger
2. Eine Schritt-für-Schritt-Anleitung zur Verifizierung anderer Anwender
3. Eine Erklärung zur Nutzung des BwMessenger auf einem zweiten oder neuen Gerät

1. Sicherheits-Ansatz des BwMessenger

Verschlüsselung

Alle Nachrichten, die du über den BwMessenger versendest, sind verschlüsselt. Das gilt auch für das Versenden von Dateien und Bildern.

Berechtigung

Der BwMessenger ist öffentlich verfügbar, kann jedoch nur von berechtigten Personen über einen persönlichen Account genutzt werden.

Drei Kennwörter

1. Benutzer-Passwort

Das brauchst du für die Einrichtung des BwMessenger. Du kannst es bei Bedarf in den Einstellungen ändern.

2. PIN

Die legst du bei der ersten Anmeldung beim BwMessenger fest – du benötigst sie für jede Nutzung. Um die PIN zu ändern, melde dich in den Einstellungen des BwMessenger ab und mit deinem Benutzernamen und Passwort neu an.

3. Verschlüsselungskennwort

Damit werden alle deine Nachrichten verschlüsselt.

ACHTUNG

Verwahre das Verschlüsselungskennwort an einem sicheren Ort. Du benötigst dieses beim Tausch oder Verlust deines Endgerätes. Ansonsten sind deine Nachrichten nicht mehr zugänglich. Das Verschlüsselungskennwort kann weder wiederhergestellt noch vom IT-Service zurückgesetzt werden.

2. Verifizierung anderer Anwender im BwMessenger

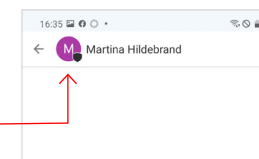
Bei Bedarf kannst du einzelne Teilnehmer des BwMessenger zusätzlich verifizieren. Hierfür gibt es zwei Möglichkeiten:

A Die **direkte Verifizierung** über einen QR-Code (nur möglich, wenn der weitere Teilnehmer in unmittelbarer Nähe ist).

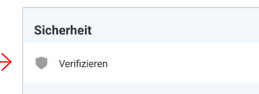
B Die **indirekte Verifizierung** über einen Telefonanruf.

A: Verifizierung per QR-Code

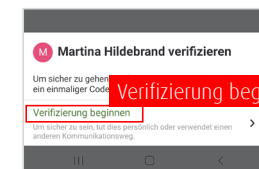
1. Öffne den **Raum** mit Direktnachrichten des Teilnehmers und tippe auf das **Profilbild** neben dem Teilnehmernamen.



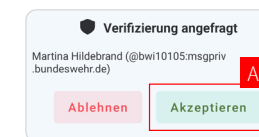
2. Tippe im Menü Sicherheit auf **Verifizieren**.



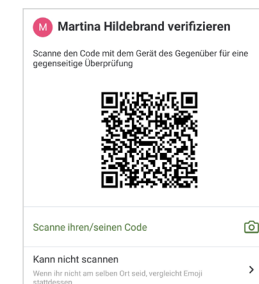
3. Tippe auf **Verifizierung beginnen**.



Der **andere Teilnehmer** erhält im BwMessenger deine Verifizierungsanfrage und muss diese **akzeptieren**.



4. Im BwMessenger wird dir ein **QR-Code** angezeigt; ist der andere Teilnehmer in **deiner unmittelbaren Nähe**, kann dieser den Code direkt mit dem **BwMessenger einscannen**. Der entsprechende Dialog wird dem anderen Teilnehmer nach Annahme der Verifizierungsanfrage angezeigt.



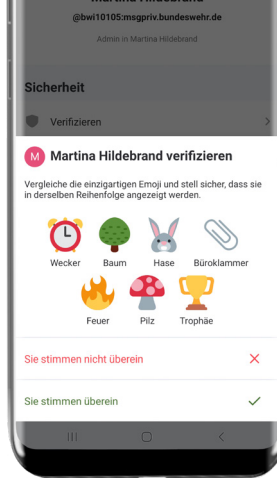
Falls das direkte Scannen nicht möglich ist, tippe auf **Kann nicht scannen**.

B: Verifizierung per Telefonanruf

1. Um Teilnehmer per Telefonanruf zu verifizieren, tippe im Dialogfeld des QR-Codes auf **Kann nicht scannen**.
Beiden Teilnehmern wird nun eine Bilderfolge angezeigt.

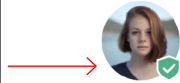
2. Gleiche die Bilderfolge mit dem anderen Teilnehmer ab und tippe **nur bei Übereinstimmung** auf **Sie stimmen überein**.

Der Teilnehmer ist jetzt verifiziert; tippe zum Abschluss in der angezeigten Bestätigung auf **Fertig**.



HINWEIS

Auch in Räumen werden verifizierte Teilnehmer entsprechend mit diesem Symbol angezeigt:



Christine Müller

3. BwMessenger auf einem zweiten oder neuen Gerät nutzen

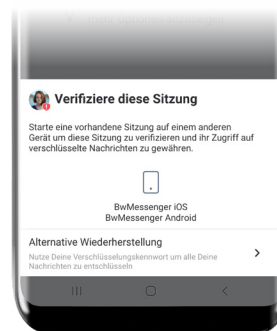
Um den BwMessenger auf einem zweiten/neuen Gerät zu nutzen, hast du zwei Optionen zur ersten Anmeldung auf dem neuen Gerät:

- Wenn dein Account noch auf einem **aktuellen Gerät aktiv** ist, kannst du deinen Account auf dem neuen Gerät über eine **Verifizierung** freigeben.
- Wenn dein Account auf **keinem anderen Gerät** mehr **aktiv** ist, musst du dein bestehendes **Verschlüsselungskennwort** neu eingeben.

1. **Installiere** den BwMessenger auf dem neuen Gerät und starte die **Anmeldung** (siehe Kurzanleitung 1).

2. Gib deinen **Benutzernamen** sowie dein **Passwort** ein und lege eine **PIN** fest. Du kannst deine bestehende PIN nutzen oder eine neue festlegen. Details findest du am Anfang dieser Anleitung.

3. Du wirst jetzt zur **Verifizierung deiner Sitzung** aufgefordert:

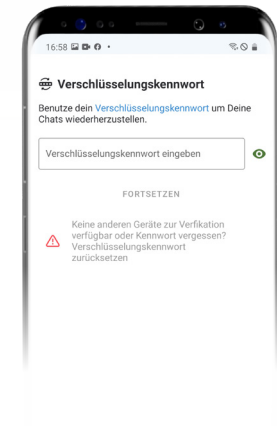
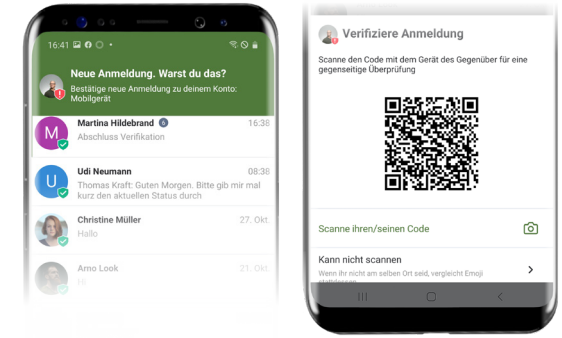


4. **A:** Ist dein Account **noch auf einem anderen Gerät aktiv**, **akzeptiere die Verifizierungsanfrage dort** und folge den Schritten zur Verifizierung.

Diese Schritte entsprechen der vorab beschriebenen Verifizierung eines anderen Benutzers über QR-Code oder Bilderfolge.

B: Falls du **auf keinem anderen Gerät mehr aktiv bist**, wähle **Alternative Wiederherstellung**.

Du wirst jetzt aufgefordert, dein Verschlüsselungskennwort erneut einzugeben.



Nach erfolgreicher Verifizierung oder Eingabe des Verschlüsselungskennwort kannst du den BwMessenger mit deinem Account auf dem zweiten/neuen Gerät nutzen.

Detaillierte Informationen zu allen wichtigen Funktionen findest du in unseren erweiterten Kurzanleitungen:

① **Erste Schritte**
Erste Einrichtung, Gesamtübersicht, Versenden einer Chat-Nachricht

② **Mein Profil einstellen**
Passwort, Profilbild, Benachrichtigungen, Gesamtübersicht, Funktionen

④ **Chats und Kontakte**
Chat-Funktionen und Kontaktverwaltung

⑤ **Räume**
Kommunikation mit mehreren Teilnehmern